

Avancement des travaux : Mars 2025

- Dossier du mois : M-06

- Actualités :

- Peu de nouveautés ce mois-ci à cause d'ennuis de santé dus à l'hiver pour continuer la mise en page de notre livre sur l'horloge de la cathédrale de Saint-Omer.
- Après la découverte d'une miniature de Louis de Bruges, nous avons trouvé une veuglaire au château de Castelnaud.

Si seul le tube est d'époque on y voit bien sa boite à feu. Nous avons demandé la collaboration de ce château. Nous avons reçu les éléments demandés et hormis la longueur de la boite à feu les autres dimensions sont identiques à celle de notre horloge. Nous allons pouvoir compléter notre recherche sur la nature du contre-poids des sonneries. Un grand merci au service communication de ce château.



Vue avant du contre poids du mouvement des sonneries qui semble être une boite à feu amovible pour une veuglaire ou bombarde



La veuglaire du château de Castelnaud (© Château de Castelnaud / Aurélie Londot).

<https://castelnaud.omeka.net/>, <https://castelnaud.omeka.net/items/show/72/>,

- Nous avons repris contact avec l'éditeur pour connaître la date maxi de remise de nos fichiers. ils doivent être transmis 5 semaines avant la mise en disposition.
- Vu le format en A4 paysage pour pouvoir mettre facilement ce livre sur une étagère de bibliothèque, nous avons prévu de le mettre dans un coffret, imprimé. Sa mise au point demeure difficile.

Quelques photos uniques du cadran:

En juillet 2013, et en prévision des six années de travaux, la DRAC a organisé une réunion pour envisager ce qu'il convenait de faire pour éviter à l'horloge de la cathédrale de Saint-Omer les mêmes désordres qu'avait subi l'horloge de la cathédrale de Beauvais. Et les même désordres que subira plus tard l'horloge de la Primatiale Saint Jean de Lyon lors des travaux de sa restauration intérieure.

Dans le livre nous revenons sur ce point.

Suite à cette réunion soit l'horloge était mise dans un «échafaudage cocon» anti-poussières mais avec le cadran toujours visible, soit l'horloge était déplacée et remise dans une « bulle » de verre au niveau du sol.

Cette seconde solution permettait à tous les visiteurs de voir l'horloge avec son cadran et son mécanisme et ainsi, selon son conservateur de voir les conséquences de cette remise à son ancienne place notamment sur le nombre de visiteurs qui n'en doutons pas aurait été beaucoup plus important. Cette seconde solution avait reçu l'aval de toutes les parties.

In fine sans que nous sachions pourquoi un échafaudage anti-poussières a été mis en place, sans laisser visible son cadran, sans même, initialement, prévoir une porte d'accès pour pouvoir effectuer tous les contrôles et entretien.

Les visiteurs étaient ébahi d'entendre les sonneries de l'horloge sans pouvoir la voir : d'où venait cette sonnerie ? Ils se sont souvent exprimés lors de leurs passages au « puits de l'Aube ».

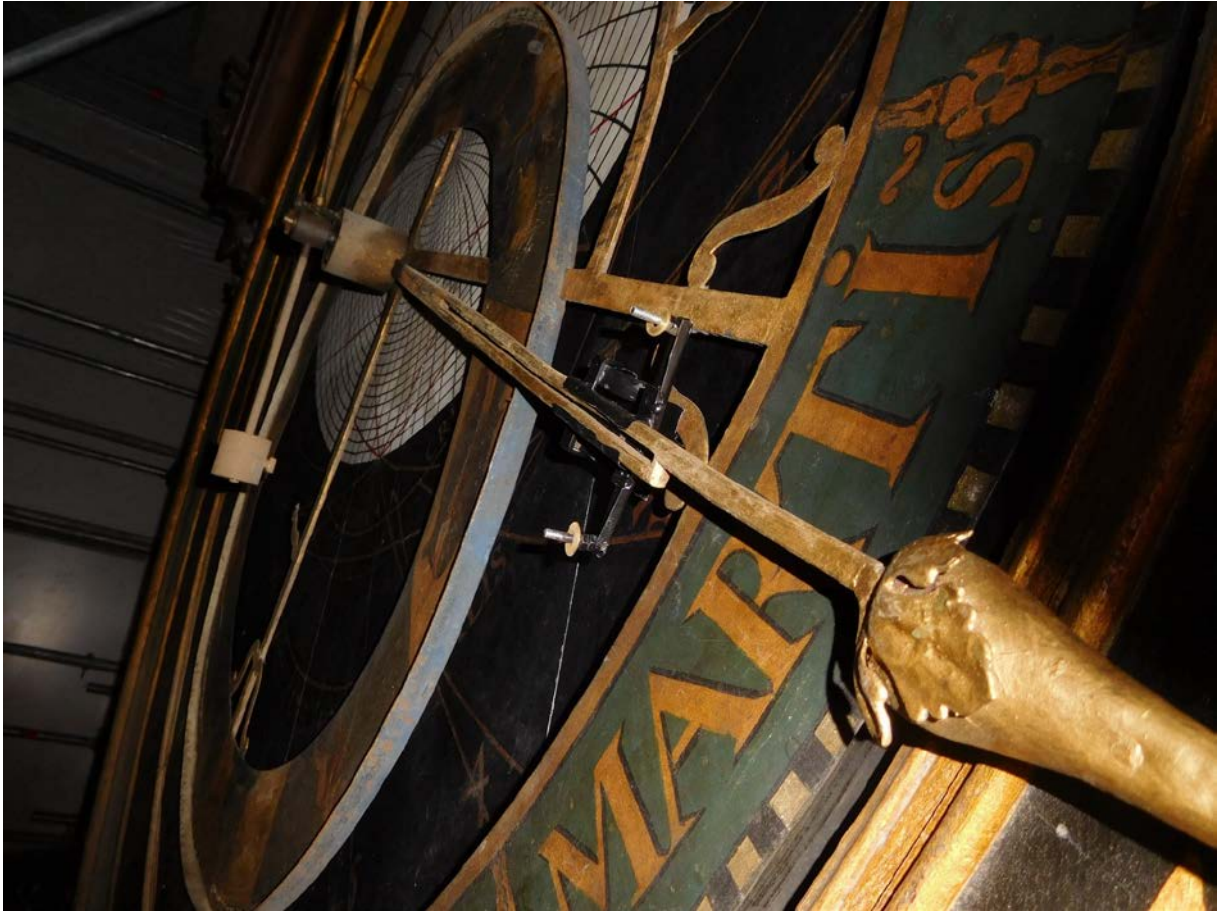
Et si cet échafaudage rendait plus compliqué l'entretien de l'horloge, nous en avons profité pour participer à un reportage TV avec des photos prises de très près dont en voici quelques exemples. Ces photos vous illustrent bien ce que voyaient les chanoines et visiteurs de notre cathédrale jusqu'à la fin du 19^{ème} siècle.



Vue du cadran la plus large possible compte tenu du recul .



Le cercle du zodiaque.



Le chariot du soleil a quitté son guidage fait par la couronne extérieure du zodiaque



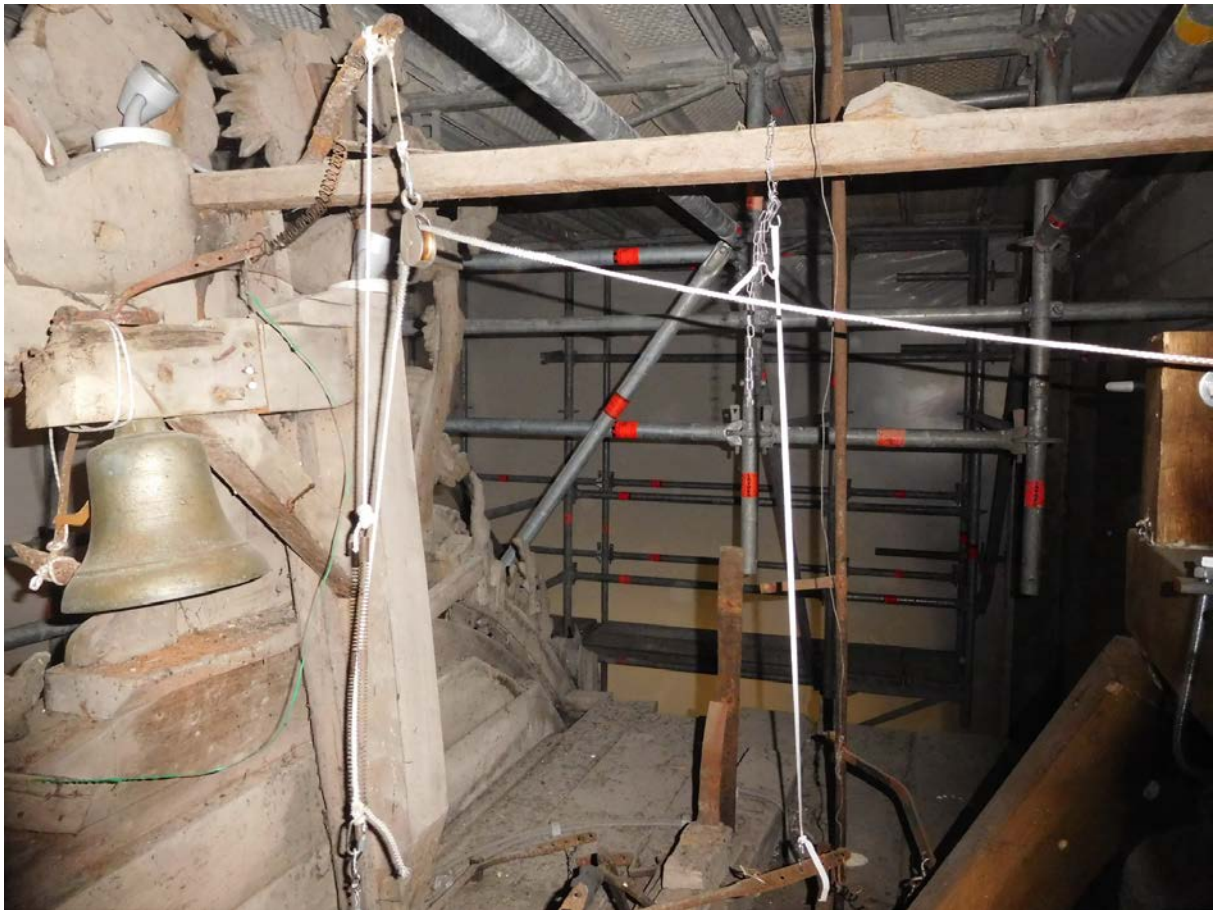
Le chariot est remis en place et il ne reste qu' à remettre la figure du soleil.



Tout est remis à sa place.



Partie supérieure de l'horloge avec à gauche la cloche des ¼ et en face celle des heures.



On voit les 3 liaisons entre l'horloge et les sonneries mais qu'elle difficulté pour y accéder !



En rouge la sonnerie horaire, en vert les ½ heures, en marron (rompue) les 1/4, et en noir la commande du jacquemart.



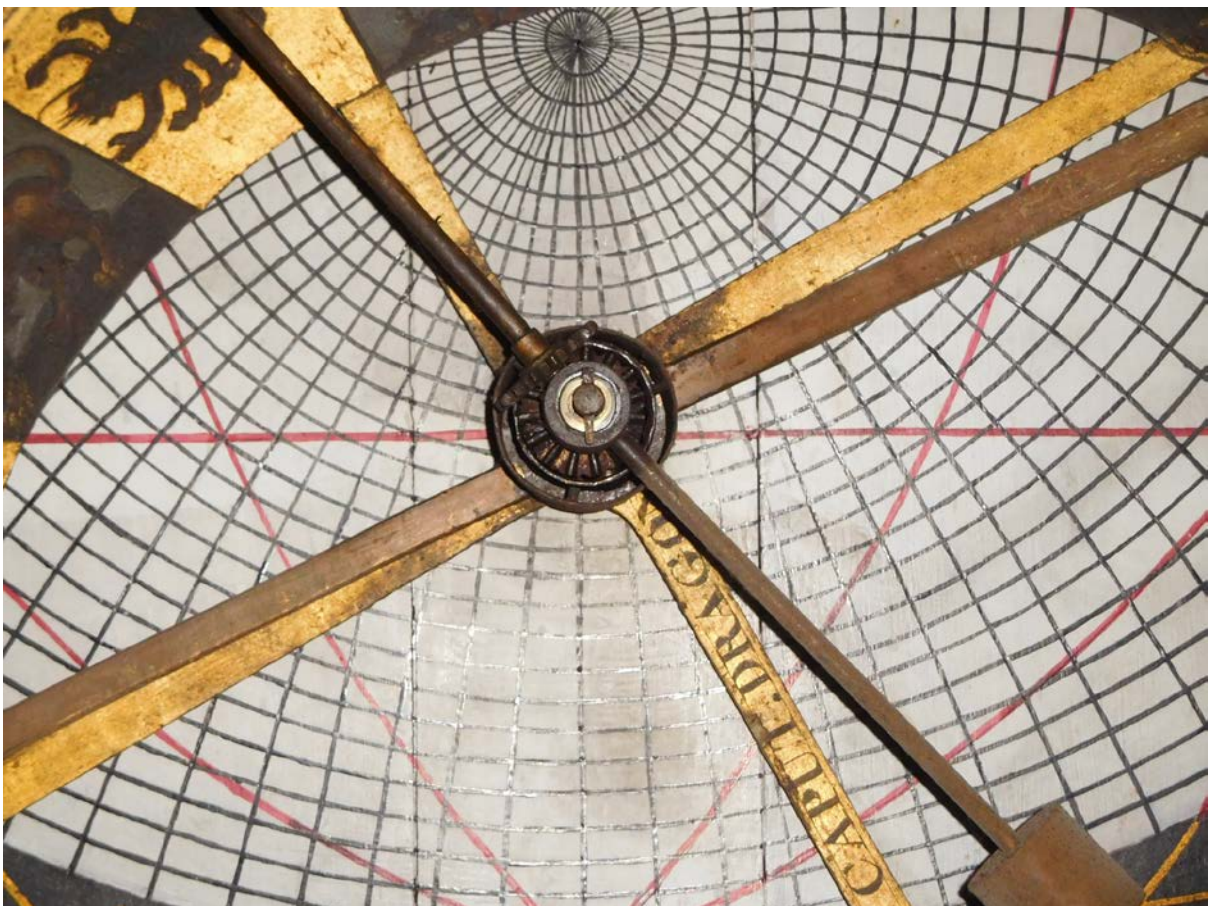
La sonnerie des heures sur la cloche fondue en 1618.



L'aiguille des heures avec la fente de guidage du soleil



Une des 6 flammèches avec une étoiles avec une erreur d'orthographe : il manque le « r » de Virginis



Les deux pignons orthogonaux qui permettent la rotation du soleil en 29.5 jours avec la clavette qui assure le maintien axial de l'astrolabe .



Une autre flammèche .



La lune et le soleil, les constellations, la partie visible du ciel avec le pôle nord, le zénith de Saint-Omer, les azimuts et cercles de hauteurs, les trois horizons, les maisons astrologiques.



Le fond du cadran est un assemblage de planches

Ce qui est dommage c'est que cet échafaudage anti-poussière a failli à sa mission principale :



Les empreintes du conservateur !!!



Vue générale de cet échafaudage cocon extraite du reportage de France 3 côte d'Opale

Pour le mois prochain nous sommes désolés mais nous n'avons pas choisi l'objet de notre page mensuelle mais bien sûr il sera question de notre assemblée générale à laquelle vous êtes cordialement invité.